

**ФЕДЕРАЛЬНОЕ ГОСУДАРСТВЕННОЕ БЮДЖЕТНОЕ
УЧРЕЖДЕНИЕ НАУКИ
ИНСТИТУТ АРХЕОЛОГИИ РОССИЙСКОЙ АКАДЕМИИ НАУК**

«утверждаю»

Зам. директора ИА РАН М.В. Вдовиченко



**НАУЧНО-ТЕХНИЧЕСКИЙ ОТЧЕТ
О ВЫПОЛНЕННОЙ АРХЕОЛОГИЧЕСКОЙ РАЗВЕДКЕ НА ТЕРРИТОРИИ ЗЕМЕЛЬНОГО УЧАСТКА С
КАДАСТРОВЫМ НОМЕРОМ 52:18:0040211:1393, РАСПОЛОЖЕННОГО ПО АДРЕСУ:
НИЖЕГОРОДСКАЯ ОБЛАСТЬ, Г. НИЖНИЙ НОВГОРОД, АВТОЗАВОДСКИЙ РАЙОН, УЛ. ГЕРОЯ
ПОЮЩЕВА, 20 (УЧАСТОК №1) В 2026 ГОДУ.**

Руководитель работ:

МИЛОВАНОВ С.И.

Исполнитель:

ПИСЬМАРКИН Г.В.

МОСКВА 2026

АННОТАЦИЯ

Структура отчета: отчет состоит из 1 тома. Общее количество текста 12 стр., количество иллюстраций 13

Открытый лист: № Р018-00103-00/04354061 выдан 16 февраля 2026 г. Министерством культуры Российской Федерации на право проведения археологической разведки.

Место работы: Нижегородская область, г. Нижний Новгород, Автозаводский район, ул. Героя Поющева, 20 (участок №1), земельный участок с кадастровым номером 52:18:0040211:1393.

Ключевые слова: шурф, Нижегородская область, г. Нижний Новгород, археологическая разведка.

Цель работы: археологическая разведка и историко-культурная экспертиза с целью определения наличия/отсутствия объектов археологического наследия на территории земельного участка с кадастровым номером 52:18:0040211:1393, расположенного по адресу: Нижегородская область, г. Нижний Новгород, Автозаводский район, ул. Героя Поющева, 20 (участок №1).

Результаты: Полевые работы включали: закладку 1 шурфа размером 1 x 1 м, площадью 1 кв. м. Площадь обследованного участка составляет 0,38 га.

В результате проведения археологических исследований на территории земельного участка с кадастровым номером 52:18:0040211:1393, расположенного по адресу: Нижегородская область, г. Нижний Новгород, Автозаводский район, ул. Героя Поющева, 20 (участок №1), объектов археологического наследия и объектов, обладающих признаками объекта археологического наследия, не выявлено.

СОДЕРЖАНИЕ

ВВЕДЕНИЕ.....	4
ГЕОМОРФОЛОГИЧЕСКАЯ ХАРАКТЕРИСТИКА УЧАСТКА	
ИССЛЕДОВАНИЯ.....	5
ХАРАКТЕРИСТИКА ТЕРРИТОРИИ ИССЛЕДОВАНИЯ.....	7
ИСТОРИЯ ИЗУЧЕНИЯ ТЕРРИТОРИИ ИССЛЕДОВАНИЯ.....	8
МЕТОДИКА И ОРГАНИЗАЦИЯ РАБОТ.....	9
РЕЗУЛЬТАТЫ НАТУРНЫХ ИССЛЕДОВАНИЙ.....	10
ЗАКЛЮЧЕНИЕ.....	12
Альбом иллюстраций.....	13

ВВЕДЕНИЕ

В 2026 г. Волжской экспедицией Института археологии Российской Академии наук по договору №811-26 от 16 января 2026 года с ООО «Продтерминал» проводились научно-исследовательские археологические работы (разведки) и историко-культурная экспертиза земельного участка с кадастровым номером 52:18:0040211:1393, расположенного по адресу: Нижегородская область, г. Нижний Новгород, Автозаводский район, ул. Героя Поющева, 20 (участок №1).

Работы осуществлялись на средства Заказчика на основании Открытого листа № P018-00103-00/04354061 выданного 16 февраля 2026 г. Министерством культуры РФ на имя сотрудника отдела сохранения археологического наследия ИА РАН Письмаркина Григория Вячеславовича, который дает право на проведение археологических разведок с осуществлением локальных земляных работ в целях выявления объектов археологического наследия, уточнения сведения о них и планированию мероприятий по обеспечению их сохранности.

Исследуемый земельный участок располагается в восточной части Автозаводского района города Нижний Новгород, в 0,55 км к северо-северо-западу от станции метро Кировская, в 1,2 км к юго-юго-западу от собора Николая Чудотворца, на левом берегу р. Ока (правый приток р. Волга), в 3,3 км к северо-западу от её русла. Площадь обследованного участка составляет 0,38 га.

Основной целью проводившихся археологических исследований являлась историко-культурная экспертиза земельного участка, отведенного под хозяйственное освоение.

В задачи исследований входило:

1. Проработка и анализ картографического материала, научных отчетов, публикаций для выяснения исторической характеристики территории и уточнения данных наличия объектов культурного наследия на участке исследования.
2. Проведение разведочных работ на участке, отведенном под хозяйственное освоение.
3. Определение наличия или отсутствия объектов культурного (археологического) наследия на обозначенном участке.

В ходе работ было проведено предварительное ознакомление с литературными и графическими материалами, осуществлена проработка печатных материалов по региону исследования, проведено изучение и анализ фондовых, архивных и письменных источников.

Полевые работы включали: закладку 1 шурфа размером 1 x 1 м площадью 1 кв. м, послойное изучение напластований ручным способом с ручной переборкой грунта;

фотофиксацию процесса работ и прохождения маршрута обследования, археологические обмеры, ведение полевой документации.

Работы осуществлялись под непосредственным руководством автора.

ГЕОМОРФОЛОГИЧЕСКАЯ ХАРАКТЕРИСТИКА УЧАСТКА ИССЛЕДОВАНИЯ

Нижегородская область расположена в центре Восточно-Европейской (Русской) равнины. Граничит: на северо-западе и севере с Костромской областью, на севере и северо-востоке – с Кировской областью, на востоке – с Республикой Марий Эл и Чувашской республикой, на юге – с Республикой Мордовия, на юго-западе – с Рязанской областью, на западе – с Владимирской и Ивановской областью. Площадь 76,9 тыс. кв. км. Разделена на 48 районов. Административный центр области – Нижний Новгород. Волга является естественной границей, разделяющей Нижегородскую область на две различные в физико-географическом отношении части: северная – низменное Заволжье и южная – возвышенное правобережье рр. Оки и Волги. Лесное Заволжье – северо-восточное окончание Волжско-Окско-Донской впадины – представляет собой песчаную равнину высота 100-150 м со сглаженными и мягкими формами рельефа. На севере Заволжье прилегает к отрогам Северных Увалов, на востоке – к полого спускающимся склонам Марийско-Вятского тектонического вала. Последнее валдайское оледенение не захватило территории Нижегородской области, но оказало большое влияние на характер поверхности, так как потоки талых вод отложили огромные песчаные массивы в Заволжье, а отчасти и в более южных районах. Впоследствии переветянные ветром пески создали характерные для Заволжья дюны, местами сильно размытые, сглаженные и заросшие лесом.

Нижегородская область имеет хорошо развитую речную сеть – свыше 200 значительных рек, три чети, из которых протекают на лесном севере. Все они входят в бассейн Волги. Левобережные притоки Волги – Узола, Линда, Керженец. Ветлуга – имеют слабо врезуемые долины, покрытые лесом и лугами. Все реки Нижегородской области типично равнинные, характеризуются медленным и спокойным течением. Озера встречаются преимущественно на севере. Большинство из них – дюнного и ледникового происхождения – расположено на водоразделах рр. Ветлуга – Керженец и Керженец – Линда (Линево, Бол. и Мал. Плотово). Встречаются озера и смешанного ледниково-карстового происхождения: Светлояр, Кудьмояр и др.

В распространении почвенного покрова на территории Нижегородской области с севера на юг можно выделить три зоны: дерново-подзолистую, серых лесных почв и черноземную; широко распространены также болотистые и пойменные луговые почвы. Первая зона

занимает Заволжье и отчасти приокские районы, встречается на правобережье Волги на песчаных породах.

Нижегородская область расположена в основном в двух растительных зонах: лесной на севере и лесостепной на юге. Выделяются лесные подзолы (с севера на юг): елово-пихтовая, еловая, елово-широколиственная и широколиственная (дубравы) ¹.

Участок исследования располагался на территории Балахнинского низинного ландшафтного района.

Балахнинский низинный район – это плоская песчаная равнина в междуречье Волги и Оки. На севере она соседствует с Узоло-Керженским природным районом. Граница проходит по конечно-моренной гряде. Южнее лежат пески водно-ледникового происхождения. На западе природная граница условно совпадает с административной границей области, хотя если не брать ее во внимание, то ландшафтный район тянется дальше на запад. На востоке и юге низинный район ограничен реками Окой и Волгой. На территории расположены Балахнинский и Володарский административные районы, заокская часть Павловского административного района, территория города Дзержинска и заречная часть Нижнего Новгорода: Автозаводский, Канавинский, Ленинский, Московский и Сормовский районы города.

Основными поверхностными породами, слагающими Балахнинскую низину, являются нижнепермские осадочные отложения. Их перекрывают флювиогляциальные пески, отложенные ледниковыми потоками. На небольшой глубине под толщей песков залегают гипсы и ангидриты кунгурского и татарского ярусов Пермской системы. Абсолютные высоты колеблются от 70 до 100 м. Наименьшая высота – урез реки Оки – около 65 м. Такая абсолютная отметка уровня Оки у города Дзержинска.

Рельеф Балахнинской низины образуют обширные зандровые аллювиальные равнины, чередующимися с многочисленными котловинами, занятыми болотами и реже озерами. Выделяются обширные дюнно-бугристые и плоские террасы Волги и Оки. В тех местах нижнего Приочья, где на глубине нескольких десятков метров под водопроницаемой толщей террасовых отложений залегают карстующиеся гипсы и ангидриты, развиты карстовые явления. Особенно энергично карстовые процессы происходят в районе Дзержинска. Образуется довольно значительный по своей площади левобережный нижеокский карстовый район с многочисленными провальными воронками. Выделяется Дзержинская карстовая пещера, представляющая единственную подземную полость, проявившуюся на поверхности низины.

¹Археологическая карта России. Нижегородская область. Часть III. М., 2012.

На песчаных поверхностях террас и древних задров наблюдается перевевание песков, создающее эоловый рельеф. Пески наиболее подвижны у населенных пунктов, где сведен естественный растительный покров. Проводится система мероприятий по закреплению песков на этих участках.

Климатические данные: температура января около -12, температура июля - около +18, годовое количество осадков – чуть более 500 мм.

Реки, протекающие на территории Балахнинского низинного природного района, являются правыми притоками Волги и левыми Оки. Они сравнительно короткие, течение их медленное. Это Сейма, Черная, Трестьяна, Железница и другие. Участок границы Нижегородской области проходит по реке Лух. Устьевым участком входит приток Оки – Клязьма. Наиболее крупные озера – Пырское (272 га), Боровское (50 га), Инженерное (44 га). Балахнинская низина отличается высокой заторфованностью. Это крупнейший торфяно-болотный район области. Торфяные болота занимают около 20% территории района. Встречаются болота всех типов.

Почвы в основном подзолистые – песчаные и супесчаные. Значительно распространены по заболоченным низинам глеевые и торфяно-болотные почвы. В поймах рек сосредоточены большие массивы аллювиальных дерново-луговых почв.

Преобладающий тип растительности Балахнинского низинного природного района – сосновые леса. На водоразделах широко распространены сфагновые болота. Для кустарничкового яруса характерны черника и брусника. Встречаются жимолость, крушина и можжевельник. Для сосновых боров района характерна их сильная остепненность. По заболоченным низинам остепненные боры заменяются кочковатыми заболоченными лесами, из мелколиственных пород – березы, осины и ольхи.

Балахнинский низинный природный район находится в природной зоне тайги внутри самой южной ее подзоны – подтайги².

ХАРАКТЕРИСТИКА ТЕРРИТОРИИ ИССЛЕДОВАНИЯ

Исследуемый земельный участок располагается в восточной части Автозаводского района города Нижний Новгород, в 0,55 км к северо-северо-западу от станции метро Кировская, в 1,2 км к юго-юго-западу от собора Николая Чудотворца, на левом берегу р. Ока (правый приток р. Волга), в 3,3 км к северо-западу от её русла. Площадь обследованного участка составляет 0,38 га.

²Балахнинский низинный район Нижегородской области // www.lesnoytur.ru/

Участок исследования расположен внутри промышленно-складской зоны. Участок трапециевидной формы, вытянут по линии северо-северо-восток – юго-юго-запад на 110-130 метров, при ширине до 35 метров. Большую часть участка исследования занимает здание ангара. Площадка исследования по периметру огорожена железобетонным забором. В южной части участка находятся въездные ворота, рядом с которыми установлены два вагончика

Дневная поверхность исследуемого участка спланирована, имеются одиночные кусты и деревья. Рельеф дневной поверхности участка понижается в южном направлении, зафиксирован на отн. 77-78 м по Балтийской системе высот.

ИСТОРИЯ ИЗУЧЕНИЯ ТЕРРИТОРИИ ИССЛЕДОВАНИЯ

На территории земельного участка с кадастровым номером 52:18:0040211:1393, расположенного по адресу: Нижегородская область, г. Нижний Новгород, Автозаводский район, ул. Героя Поющева, 20 (участок №1), исследования ранее не проводились.

Наиболее близко к участку исследований археологические работы проводились в 2024 году под руководством Ф.Ф. Кукушкина³ на земельном участке по объекту: «Создание имущественного комплекса наземного электрического транспорта общего пользования в городе Нижнем Новгороде (Этап 1.3.1.2: Создание трамвайной линии на участке узел 6 проходная – петля Малышева (вкл. петлю Малышева). Реконструкция тяговой подстанции №9 (г. Н. Новгород, ул. Героя Поющева, д. 6)». Кабельные линии тяговой подстанции № 9» (участок 2024 г. располагается в 0,22 км к западу от участка исследования). В ходе работ была обследована территория протяженностью 4,59 км, шириной преимущественно 25-50 м, на локальных участках до 70 м. Полевые работы включали: закладку 6 шурфов размером 1 x 1 м, общей площадью 6 кв. м. Объектов археологического наследия не выявлено.

Ближайшие к территории планируемых работ археологические исследования, выявившие объекты археологического наследия, проводились на территории Автозаводского района г. Нижнего Новгорода на левом берегу р. Ока, у бывшей д. Монастырская В.В. Докучаевым в 1880-е гг., В.Ф. Черниковым в 1959 г. В ходе археологических работ были исследованы два памятника археологии: «Местонахождение 13 «Нижний Новгород (Монастырская)»⁴, неолит, точное местоположение не известно,

³ Научно-технический отчет о выполненной археологической разведке на территории земельного участка по объекту: «Создание имущественного комплекса наземного электрического транспорта общего пользования в городе Нижнем Новгороде (Этап 1.3.1.2: Создание трамвайной линии на участке узел 6 проходная – петля Малышева (вкл. петлю Малышева). Реконструкция тяговой подстанции №9 (г. Н. Новгород, ул. Героя Поющева, д. 6)». Кабельные линии тяговой подстанции № 9» в 2024 году. // Архив ИА РАН. М. 2025 г.

⁴ Докучаев В.В. Материалы к оценке земель Нижегородской губернии. Естественно-историческая часть. Отчет Нижегородскому губернскому земству. СПб. (Вып. X. Балахнинский уезд). 1886; Бадер О.Н., Воеводский

расположенное в не менее 1,7 км к югу от участка исследования; «Селище 23 «Нижний Новгород (Садовое 1)»»⁵, XIV-XVII вв., расположенное на удалении ок. 4,2 км к юго-западу от участка исследования.

Анализ картографических материалов кон. XVIII-XIX вв. (илл. 5, 6) показал, что участок исследования расположен вне границ известных на тот момент поселений.

МЕТОДИКА И ОРГАНИЗАЦИЯ РАБОТ

Методика проведения полевых работ определялась требованиями «Положения о порядке проведения археологических полевых работ и составления научной отчетной документации»⁶.

Работы велись на основании картографического материала, научных отчетов, хранящихся в архивах ИА РАН, а также публикаций для выяснения исторической характеристики территории и уточнения данных наличия объектов культурного наследия на участке исследования и соседних территориях.

Работы проводились при непосредственном участии держателя Открытого листа. Археологические исследования велись непосредственно в границах земельного участка, подлежащего обследованию.

Основной целью проводившихся археологических исследований являлась историко-культурная экспертиза земельного участка, отведенного под хозяйственное освоение.

В задачи исследований входило:

1. Проработка и анализ картографического материала, научных отчетов, публикаций для выяснения исторической характеристики территории и уточнения данных наличия объектов культурного наследия на участке исследования;
2. Проведение разведочных работ на участке, отведенном под хозяйственное освоение.
3. Определение наличия или отсутствия объектов культурного (археологического) наследия на обозначенном участке.

Поставленные цели и задачи определили организацию и методику работ.

М.В. Стоянки Балахнинской низины. Изв. ГАИМК. Вып. 106. М. 1935; Ануфриева И.В. Археологические исследования на территории Нижнего Новгорода во второй половине XIX - середине XX вв. // НИКА. Вып.9. 2005.

⁵ Зеленцова О.В. Отчет: Научно-исследовательские археологические работы (разведки) на территории Борского, Володарского и Богородского районов Нижегородской области в 2012 г. // Архив ИА РАН. Р-1. №34500.

⁶ Положение о порядке проведения археологических полевых работ и составления научной отчетной документации (утверждено постановлением бюро Отделения историко-филологических наук РАН от 12.04.2023 №15).

Первоначально осуществлялось предварительное ознакомление с литературными и графическими материалами, проработка печатных материалов по региону исследования, изучение и анализ фондовых, архивных и письменных источников.

При проведении полевых исследований на первом этапе осуществлялось натурное обследование территории земельного участка с визуальным осмотром местности с целью поиска памятников археологии, выраженных в рельефе местности (курганы, городища и др.). При проведении работ тщательно осматривались все нарушения почвенного горизонта как естественного, так и антропогенного происхождения. После чего выбиралось наиболее перспективное место закладки шурфа.

Шурф границами был ориентирован по сторонам света. За нулевой репер принимался СЗ угол шурфа.

Исследование в пределах шурфа проводилось вручную пластами мощностью 20 см, с ручной переборкой грунта на месте. Снятие пластов осуществлялось горизонтальными пластами. Описания выявленных напластований, пятен, ям, сооружений и прочих объектов велось в полевых дневниках.

Стенки, профиля, пласты и материковое основание тщательно зачищались. Планы пластов и фиксация профилей, стенок шурфа выполнялись в масштабе 1:20.

Работы проводились зимой, в период устоявшегося снежного покрова, в связи с чем перед началом земляных работ производилась установка отопительного павильона и обогрев грунта.

Так как в шурфе не был выявлен культурный слой, то стерильные напластования (материк), прокапывались на глубину не менее чем на 30-32 см. Шурф после проведения археологических исследований был засыпан. Местоположение шурфа фиксировались в системе координат WGS-84.

РЕЗУЛЬТАТЫ НАТУРНЫХ ИССЛЕДОВАНИЙ

Шурф 1 (координаты: 56°15'8.86"С 43°52'28.60"В, илл. 11-13) заложен в северной части участка исследования, в 90 м к запад-северо-западу от дома №22А по улице Героя Поющева. Участок, где располагался шурф, был не задернован.

Шурф размером 1 х 1 м, ориентирован по сторонам света. Дневная поверхность наклонена в южном направлении, зафиксирована на отм. 1/-6 см.

В шурфе прослежена следующая стратиграфия (стратиграфия дана по С стенке):

Верхний слой представляет собой строительный щебень, наложенный на строительную ткань.

- светло-коричневый суглинок, мешанный с тёмно-коричневым суглинком и строительным мусором, мощностью 0,23-0,25 м;
- тёмно-коричневый суглинок с вкраплениями светло-коричневым суглинком, мощностью 0,06-0,11 м;
- светло-коричневый суглинок с комками тёмно-коричневого суглинка, мощностью 0,18-0,22 м;
- светло-серо-коричневая супесь с вкраплениями бурого суглинка, мощностью 0,12-0,15 м;

Материк – бурый суглинок, ровный, зафиксирован на отм. -64/-66 см. Стерильные материковые слои были прокопаны на глубину 0,3-0,32 м.

Шурф после завершения фиксационных работ был полностью засыпан землей.

Наличия культурного слоя и объектов археологического наследия в шурфе не выявлено.

ЗАКЛЮЧЕНИЕ

В 2026 г. Волжской экспедицией Института археологии Российской Академии наук по договору №811-26 от 16 января 2026 года с ООО «Продтерминал» проводились научно-исследовательские археологические работы (разведки) и историко-культурная экспертиза земельного участка с кадастровым номером 52:18:0040211:1393, расположенного по адресу: Нижегородская область, г. Нижний Новгород, Автозаводский район, ул. Героя Поющева, 20 (участок №1) (площадь обследованного участка составляет 0,38 га).

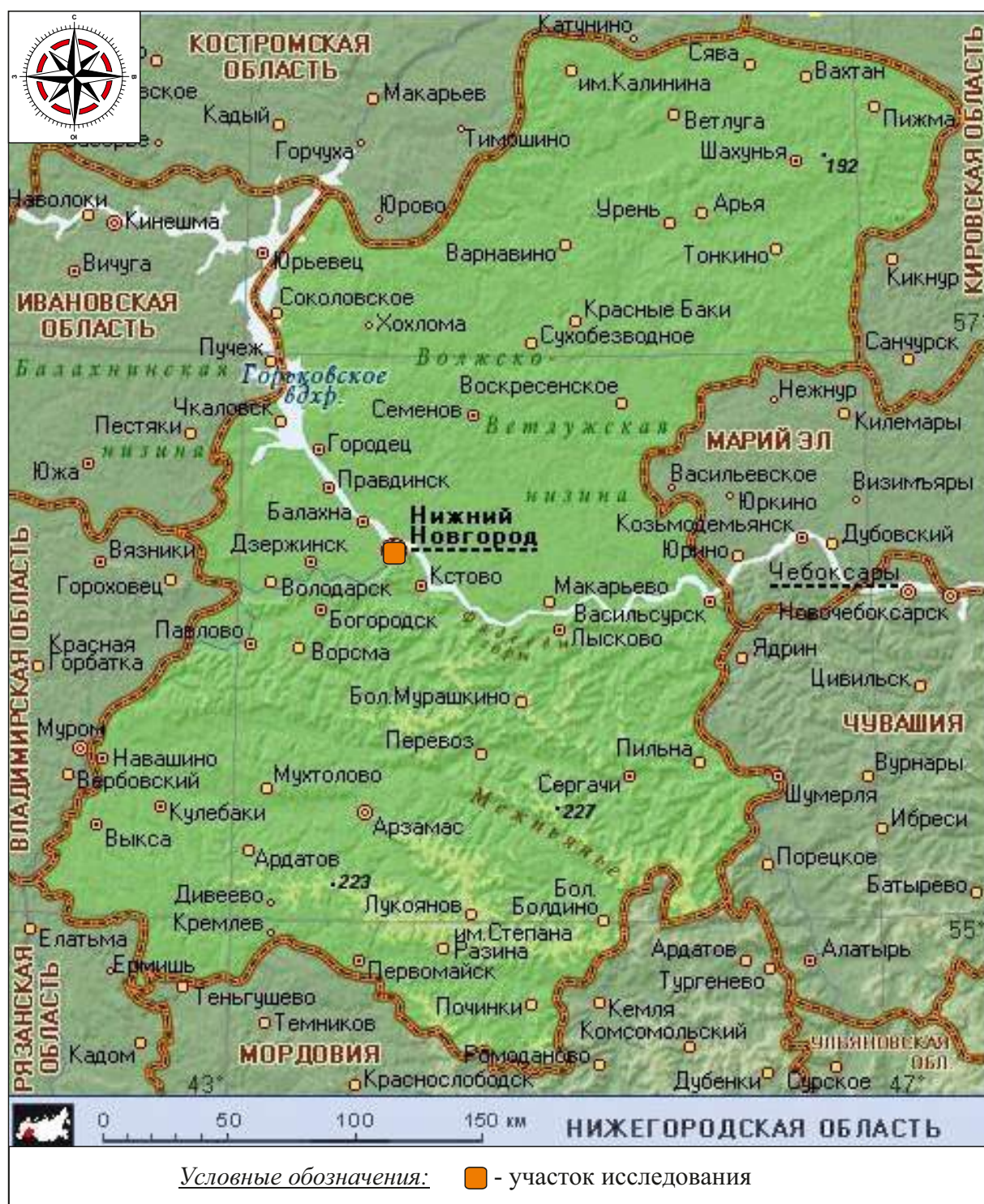
Работы осуществлялись на средства Заказчика на основании Открытого листа № P018-00103-00/04354061 выданного 16 февраля 2026 г. Министерством культуры РФ на имя сотрудника отдела сохранения археологического наследия ИА РАН Письмаркина Григория Вячеславовича.

В ходе проведенных исследований был осуществлен комплекс разведочных археологических мероприятий: натурное обследование территории участка по предоставленному Заказчиком картографическому материалу методом сплошной археологической разведки с визуальным осмотром местности по всей территории участка, шурфовка, поиск и сбор подъемного археологического материала, фотофиксация всех этапов полевых работ.

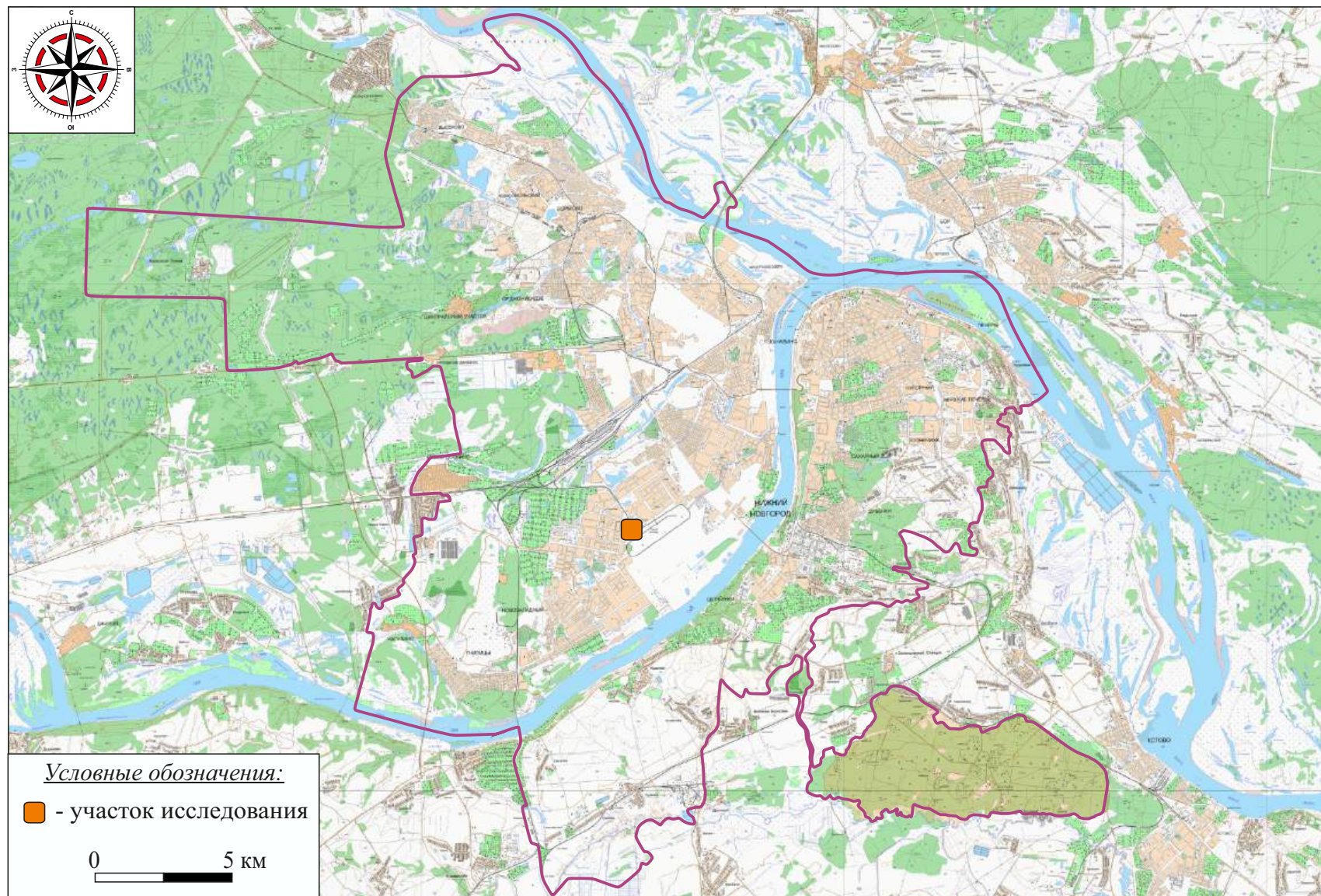
Для реализации поставленной цели был заложен 1 шурф размером 1 x 1 м, площадью 1 кв. м, проведено послойное изучение напластований ручным способом с ручной переборкой грунта; осуществлены фотофиксация процесса работ и территории исследования, археологические обмеры, ведение полевой документации.

В ходе проведенного натурального обследования, визуального осмотра местности, поиска подъемного археологического материала, закладки шурфа на территории земельного участка с кадастровым номером 52:18:0040211:1393, расположенного по адресу: Нижегородская область, г. Нижний Новгород, Автозаводский район, ул. Героя Поющева, 20 (участок №1), **объектов археологического наследия и объектов, обладающих признаками объекта археологического наследия, не выявлено.**

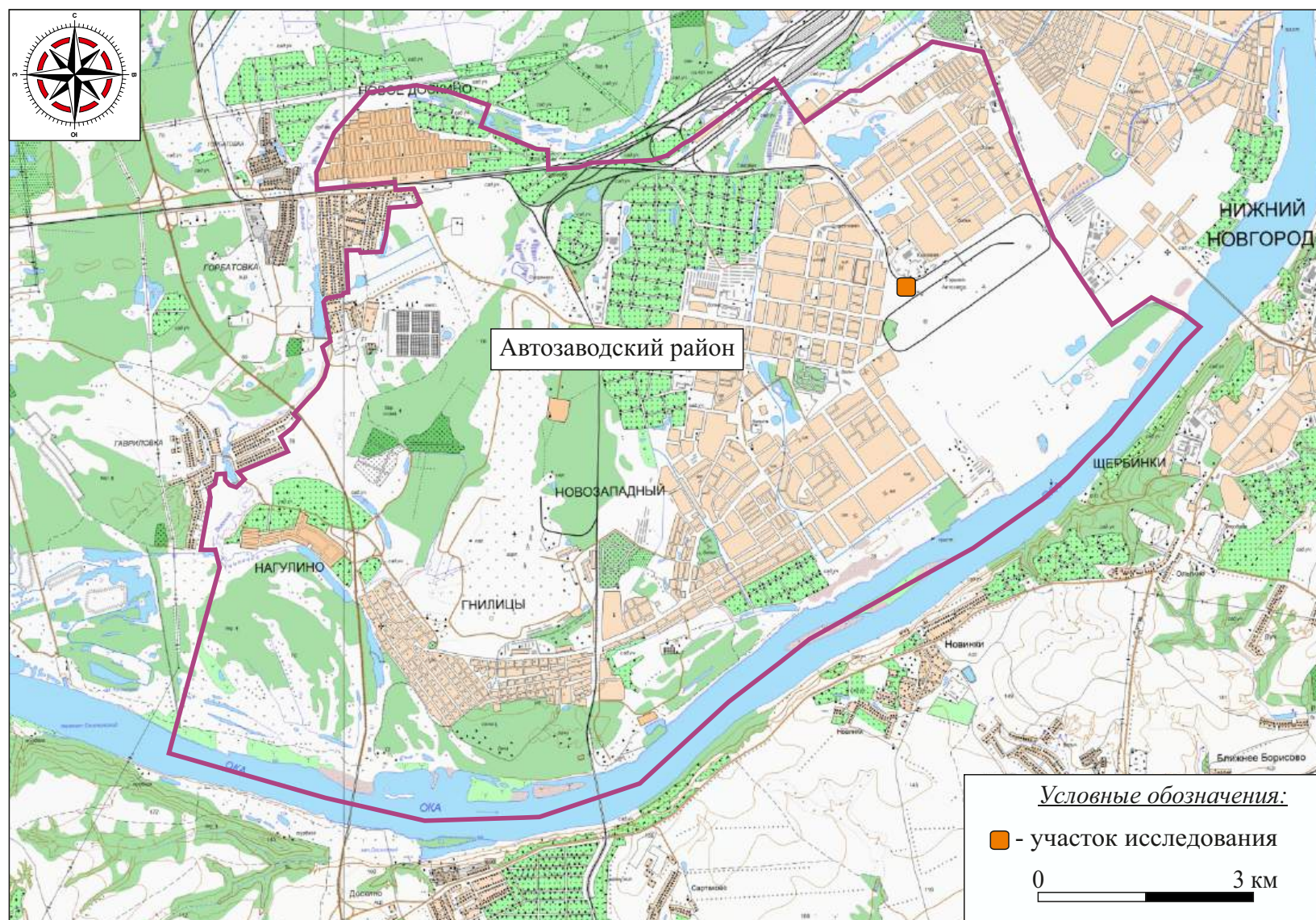
Альбом иллюстраций



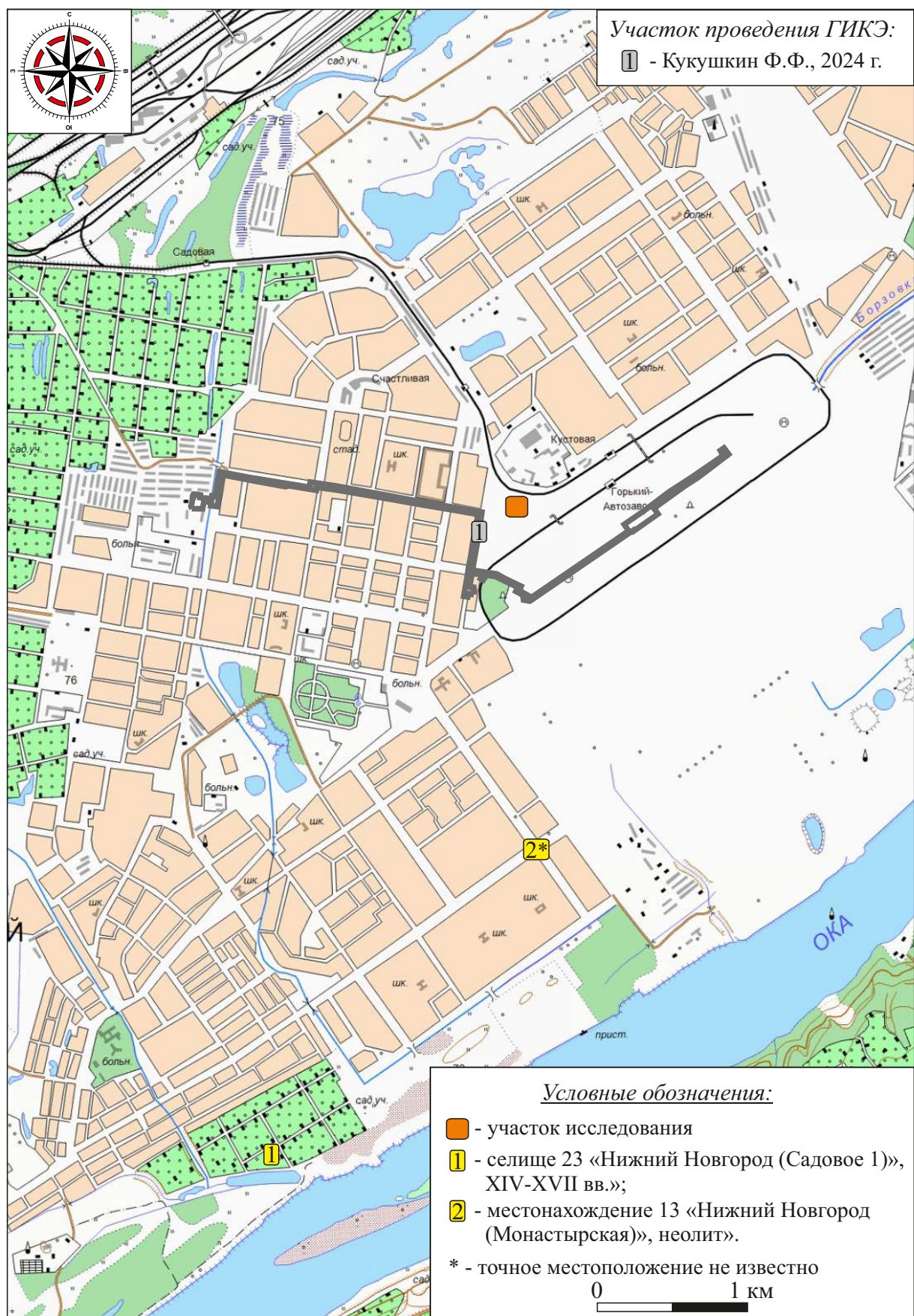
Илл. 1. Нижегородская обл., г. Нижний Новгород, Автозаводский р-н,
ул. Героя Поющева, КН 52:18:0040211:1393 - 2026 г.
Карта Нижегородской области.



Илл. 2. Нижегородская обл., г. Нижний Новгород, Автозаводский р-н, ул. Героя Поющева, КН 52:18:0040211:1393 - 2026 г.
Карта городского округа Нижний Новгород (состояние местности на 1990-е гг.).



Илл. 3. Нижегородская обл., г. Нижний Новгород, Автозаводский р-н, ул. Героя Поющева, КН 52:18:0040211:1393 - 2026 г.
Карта Автозаводского района.



Илл. 4. Нижегородская обл., г. Нижний Новгород, Автозаводский р-н,
ул. Героя Поющева, КН 52:18:0040211:1393 - 2026 г.
Памятники археологии ближайшей округи.



Илл. 5. Нижегородская обл., г. Нижний Новгород, Автозаводский р-н,
ул. Героя Поющева, КН 52:18:0040211:1393 - 2026 г.
План Генерального межевания Балахнинского уезда
Нижегородской губернии 1780-1790 гг.



Илл. 8. Нижегородская обл., г. Нижний Новгород, Автозаводский р-н, ул. Героя Поющева, КН 52:18:0040211:1393 - 2026 г.
Космоснимок с нанесением участка исследования и расположением шурфа (источник космоснимка: google.ru, дата съемки 2025 г.).



1



2

Илл. 9. Нижегородская обл., г. Нижний Новгород, Автозаводский р-н,
ул. Героя Поющева, КН 52:18:0040211:1393 - 2026 г.

1 - вид на восточную часть участка. Точка фотофиксации 1. Фото с ССВ;
2 - вид на северную часть участка. Точка фотофиксации 1. Фото с В.



1



2

Илл. 10. Нижегородская обл., г. Нижний Новгород, Автозаводский р-н,
ул. Героя Поющева, КН 52:18:0040211:1393 - 2026 г.

1 - вид на северную часть участка. Точка фотофиксации 2. Фото с З;
2 - вид на западную часть участка. Точка фотофиксации 2. Фото с ССВ.



1



2

Илл. 11. Нижегородская обл., г. Нижний Новгород, Автозаводский р-н,
ул. Героя Поющева, КН 52:18:0040211:1393 - 2026 г.
Шурф 1. 1 - видовая фотография шурфа до начала работ. Фото с Ю;
2 - видовая фотография шурфа до начала работ. Фото с Ю.



1



2



3

Илл. 12. Нижегородская обл., г. Нижний Новгород, Автозаводский р-н, ул. Героя Поющева, КН 52:18:0040211:1393 - 2026 г.
Шурф 1. 1 - видовая фотография шурфа до начала работ; 2 - видовая фотография шурфа на уровне завершения работ;
3 - видовая фотография закопанного шурфа. Фото с Ю.



1



2

Илл. 13. Нижегородская обл., г. Нижний Новгород, Автозаводский р-н,
ул. Героя Поющева, КН 52:18:0040211:1393 - 2026 г.
Шурф 1. 1 - фотография северной стенки шурфа. Фото с Ю;
2 - фотография поверхности шурфа на уровне завершения работ. Фото с Ю.



Министерство культуры Российской Федерации

ОТКРЫТЫЙ ЛИСТ

№ P018-00103-00/04354061

Настоящий открытый лист выдан:

Письмаркину Григорию Вячеславовичу

паспорт
(серия номер паспорта)

на право проведения археологических полевых работ
на земельном участке с кадастровым номером 52:18:0040211:1393 по ул. Героя
Поющева, д. 20 (участок № 1) в Автозаводском районе г. Нижнего Новгорода
Нижегородской области.

(место проведения археологических полевых работ)

На основании открытого листа

Письмаркин Григорий Вячеславович
(Ф.И.О)

имеет право производить следующие археологические полевые работы:
археологические разведки с осуществлением локальных земляных работ на указанной
территории в целях выявления объектов археологического наследия, уточнения
сведений о них и планирования мероприятий по обеспечению их сохранности.

Передоверие права на проведение археологических полевых работ по данному открытому
листу другому лицу запрещается.

Срок действия открытого листа: с 16 февраля 2026 г. по 20 декабря 2026 г.

Дата принятия решения о предоставлении открытого листа: 16 февраля 2026 г.

Первый заместитель Министра
(должность)

Дата 16 февраля 2026 г.

(подпись)

С.Г.Обрывалин
(Ф.И.О.)

М.П.

046753